



Cinq minutes : C'est le temps d'un café !

Le temps qu'il faut pour le faire.
Le temps qu'il faut pour le boire.
Le temps qu'il faut pour observer qu'ici,
tout est magique !

La Générale des Mômes

www.lageneraledesmomes.fr

contact@lageneraledesmomes.fr

02 47 58 40 02 | 06 29 93 25 10

LE TEMPS D'UN CAFÉ

Marionnettes et théâtre d'objets
sur scénographie circulaire

Spectacle Jeune Public à partir de 6 ans
Création Février 2025

sur une idée originale de **Jérôme Guillot**
mise en scène par **Camille Trophème**

**Entrez et soyez
les bienvenu·e·s
au café du coin !**

**Le café du coin,
à l'angle
du merveilleux,
au détour
d'un destin.**



SYNOPSIS

En bas de la rue du bout de la ville du coin de la place, il n'y pas de cinéma, pas de boutiques et pas de piscine. Mais dans cette rue, il y a une chose extraordinaire, c'est le Café du Coin !

Lieu de tous les possibles, le café du coin est un refuge, une scène de théâtre, un point de rencontre où papillonnent un ballet d'anonymes et d'habitues : les amoureux qui ne se connaissent pas encore, le collectionneur de cartes postales déchirées, le commercial à la mallette mystérieuse, les copines activistes et bien sûr, nos indétronables piliers de comptoir.

Dans ce café animé, Marcelle la patronne emblématique, son chat facétieux et deux garçons de café survoltés accueillent les clients et jouent de tous les stratagèmes pour changer les habitudes et modifier les destins.

Mais un matin, en bas de la rue du bout de la ville du coin de la place, le rideau est tiré. Marcelle n'est plus.

Au village, tout le monde connaissait Marcelle, cette petite mamie au caractère bien trempé. « Quand t'es chez elle, personne ne bronche » comme le dit Dédé, un des piliers. Elle aimait la vie et elle aimait les gens. Elle passait son temps à collectionner des histoires. « C'est son dada » comme le dit Jean-Louis, l'autre pilier. Marcelle, elle rapprochait les chaises, elle glissait des mots sous les tasses, elle sermonnait le voisin, flattait le passant, prêtait une oreille et réchauffait les cœurs.

« Au café du coin, on ne connaît pas le chagrin ! » et ça, c'est Marcelle qui le dit !

Le café fermé, les clients orphelins vont alors se retrouver, se rencontrer, se réunir une toute dernière fois pour se remémorer comment, le temps d'un café, leur vie a basculé.

Le café du coin, un endroit magique où les souvenirs prennent vie. Dans une scénographie vivante, des cafetières se retournent et laissent apparaître des visages qui vont tour à tour nous raconter ces histoires de vie, ces moments du quotidien où le merveilleux s'invite pour changer les destins.

« Le temps d'un café » un spectacle de marionnettes et théâtre d'objets qui nous embarque dans une parenthèse aux arômes corsés, où tous nos sens seront éveillés.



GÉNÈSE DU PROJET

PAR JÉRÔME GUILLOT

Mon histoire se raconte sur le chemin de l'école, lorsque j'étais gamin. Chaque jour je passais, matin et soir, devant un café qui longeait l'avenue principale. Impossible de l'éviter. Impossible de le contourner. Mais surtout, impossible d'y rentrer : Réservé aux grands !

C'était une vieille bâtisse grisâtre où se mélangeaient les pierres de tuffeau et des moulures de bois. Surplombant la façade, la grande vitre aux croisillons ferreux était quasiment noircie par la fumée de cigarette. Et même si de vagues silhouettes mouvantes apparaissaient furtivement : Impossible d'y voir quoi que ce soit ! Il n'y avait pas de terrasse, pas de fenêtres, juste une porte qui lorsqu'elle s'entrouvrait laissait s'échapper quelques indices de ce monde intérieur.

Je n'y suis jamais entré.

Ce café a nourri mon imaginaire pendant des années.

Que s'y passait-il ?
Qui étaient ses protagonistes ?
Que sont-ils devenus ?

Ce lieu, parce qu'il partage des notions telles que l'intégration, la tolérance, la citoyenneté, la mixité culturelle et sociale, parce qu'il se trouve au carrefour du privé et du public, de l'individuel et du collectif, ce lieu est ouvert à tous les possibles.

Je me suis fait une histoire, inventé des récits les plus farfelus, drôles, terrifiants, construit un univers plastique et graphique, que je confie aujourd'hui à une équipe pour qu'elle en fasse un spectacle.



NOTE D'INTENTION

*dramaturgie
et mise en scène*



J'ai rejoint cette histoire après qu'elle ait été rêvée un an durant ; Jérôme me présente alors ses visions ; des visuels forts et des recherches sur l'univers des cafés accumulés avec son acolyte Ludovic Harel, qui ne demandaient plus qu'à s'organiser en une histoire.

La force de leur enthousiasme, et son cahier aux croquis, aux matières colorées, crayonnées ou graphiques, aux esquisses qui ouvrent l'imaginaire, aux cafetières personnages, à la scénographie forte et mouvante, m'ont convaincus, qu'il y avait là, dans ce lieu de vie, des histoires, une histoire importante à raconter.

Je suis touchée par l'existence des cafés ; ces lieux de rassemblement, de tribune, de liant social, et touchée par leur disparition. Touchée par le fait qu'on ne se retrouve plus autant qu'avant ; les liens virtuels prenant le pas sur ce besoin organique et fondamental d'être ensemble physiquement. Raconter à quel point le fait de se retrouver est important, raconter aux enfants à travers des personnages touchants et accessibles à quel point on a besoin de ces endroits. Raconter la gentillesse simple et sans revendication, la vérité de liens naturels. Voilà la gageure et l'envie !

Moi qui viens du théâtre où les corps, les voix sont la matière première, je vois aussi la possibilité d'un horizon qui s'élargit ; un monde d'objets qui prennent vie, une chambre fantastique remplie de possibles mutations, des cafetières en personnages ... la machine à imaginer, comme un enfant dans un grenier rempli de trésors se met en route.

Comme socle solide il y a cette scénographie pivotante qui permet de voir l'envers et l'endroit du décor, de faire avancer le temps, ou resserrer l'attention. La joyeuse contrainte de ce décor aux nombreux possibles.



Comme postulat heureux à la construction de ce spectacle, il y a aussi ces personnages cafetières, aux mille formes précises et touchantes, singulières. Il y a les garçons de café, nos manipulateurs, marionnettistes, magiciens jonglant entre toutes ces figures qui vont naître et vivre dans ce lieu, de passage ou de refuge. Il y a Marcelle, qui ouvre son bistrot, collectionneuse d'histoire. Son chat dans les pattes, et qui interagît dans la vie de chacun, mine de rien. Et ce chat oui, magique, qui permettra aux enfants de glisser dans l'étrangeté merveilleuse de ce lieu...

Nous trouverons ensemble ce qui fait l'âme du café du coin. Nous inventerons les récits, les souvenirs de cet endroit qui sublime les liens humains, créateur de destin de tous ceux qui ont la chance d'y passer ; cet endroit heureux, rassembleur, haut en couleur et en histoires.

Camille Trophème

UN SPECTACLE JEUNE PUBLIC

PAR JÉRÔME GUILLOT,
SCÉNOGRAPHE

Le temps d'un goûter, d'un moment d'attente, d'une pause pendant les vacances, etc., que de prétextes pour se retrouver, souvent en famille, à partager un moment de vie dans ce lieu si commun et si singulier à la fois qu'est le café.

Pour un enfant, c'est une plateforme d'observation, un endroit pour être ensemble, vivre ensemble : un lieu pour se raconter des histoires.

C'est aussi l'occasion de jouer à être un « grand », être assis à la même place que les adultes, choisir dans le menu, passer commande au serveur...

Jouer... Le temps d'un café justement, parfois il se joue des instants extraordinaires tout comme des situations habituelles, presque banales.

J'aime dans mes spectacles, m'adresser aux enfants pour leur raconter à quel point le merveilleux se cache dans l'ordinaire et comment en un instant, en une rencontre, on change parfois de dimension.

J'aime les amener, par les scénographies et les marionnettes que je crée, à être attentif aux détails du quotidien, à ouvrir grand les yeux et à s'émerveiller des petits riens, de la poésie de l'ordinaire.

J'ai toujours considéré les enfants comme « des chiffonniers », ces petits meubles aux mille tiroirs. Au début, ils sont vides, et plus l'enfant grandit plus ils se remplissent. Avec le spectacle jeune public, je participe à mettre des valeurs, de l'imaginaire et de la poésie dans un de ces tiroirs, en considérant que chez l'adulte il en reste encore quelques-uns de vides.

Ce mélange narratif et visuel, qui s'adresse à toutes les générations, je le retrouve dans cet art qui m'inspire toujours autant pour mes créations : la bande dessinée. C'est d'ailleurs en lisant « Un peu de bois et d'acier » de Christophe Chabouté que tout a commencé.



Mr BLANC, 2019

UN SPECTACLE DE MARIONNETTES

Je me suis toujours appuyé sur la marionnette comme médiation avec les spectateurs pour susciter en lui de l'émotion. Pour moi, l'émotion passe par l'objet. Et la marionnette, c'est justement l'art de mettre des objets en mouvement.

La marionnette offre ce champ de tous les possibles à l'expression de mon art. Véritable lien entre la matière et l'imaginaire, elle nourrit mon univers pour créer de l'émerveillement.

Elle embarque le spectateur dans un monde rempli de paradoxes. À la fois concrète et abstraite, la marionnette s'amuse à jouer « pour de faux » avec le réel, en prenant toujours en compte les enfants pour ce qu'ils sont, des êtres intelligents et sensibles.

MARIONNETTISTE,
C'EST L'ART D'ÊTRE
DÉBROUILLARD.



« Lavare » Cie Tabola Rossa



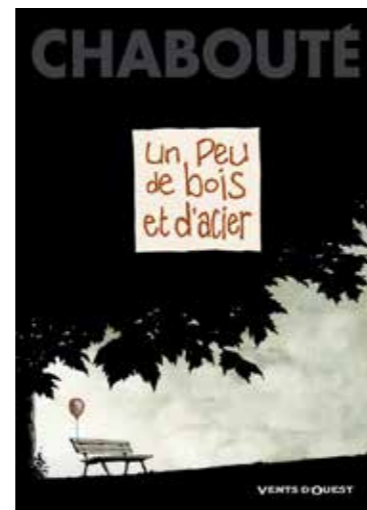
« Mr Watt » Cie Des fourmis dans la lanterne



Gimmick, 2017



Octave, 2018



L'ART NOSTALGIQUE

Avant tout, c'est le travail sur l'objet ancien qui suscite mon engouement. En filigrane de lutter contre l'hyper consommation et l'obsolescence programmée, j'aime « sauver » un objet avant qu'il ne devienne déchet et le recycler pour lui donner une seconde vie.

Proche de l'art de recycler (recycling) et de l'art du recyclage (upcycling ou surcyclage), je me suis amusé à inventer mon art : L'art nostalgique !

L'art nostalgique consiste à utiliser des objets anciens pour susciter un intérêt nouveau. Alors que pour les plus jeunes, l'objet vintage éveille la curiosité, pour les plus âgés, il est comme « une madeleine », il rappelle les souvenirs d'autrefois, a une impression de réminiscence.

Tout part d'une image, d'un visuel que j'attrape, gribouille, déchire... Que je passe à la moulinette pour en faire une marionnette, pour en faire ce doux mélange entre la matière et le mouvant, avec toujours une même certitude : se vouer à l'expression du beau sans jamais se reposer sur ses acquis.

L'art nostalgique, c'est utiliser les objets du passé pour raconter des histoires au présent.



LA CAFETIÈRE DANS TOUS SES ÉTATS

Elle fait partie de mes objets de prédilection. Elles sont comme les hommes. Si semblables mais toutes différentes. Leurs singularités font leurs personnalités. Leurs formes, leurs époques, leurs vécus, leurs matières... Tout est prétexte à faire voyager l'imaginaire.



Création personnelle



1^{ers} essais marionnettes ↑ ↓



Inventer des personnages, une histoire, la mettre en scène en y ajoutant des yeux, une bouche, des accessoires ou tout simplement la laisser telle quelle, brute, la détourner de son sens original.

Utiliser la paréidolie, cette capacité naturelle du cerveau humain à voir des visages là où il n'y en a pas, comme source de création.

Nous avons choisi d'en faire un conte plein de fantaisie, de créer un univers ludique, décalé, à l'esthétique inspirée de la bande dessinée qui laisse toute sa place à une scénographie basée sur la dynamique des objets et la mobilité des décors.

-
**RETOURNEZ UNE CAFETIÈRE,
VOUS Y VERREZ UNE IMAGE.
RETOURNEZ EN DEUX,
VOUS Y VERREZ DES VISAGES.
RETOURNEZ EN DIX,
VOUS Y VERREZ UN VILLAGE.**
-

LA SCÉNOGRAPHIE

TOUT AU LONG DU SPECTACLE, LE VISUEL VA ÉVOLUER. DES CHANGEMENTS D'ÉCHELLE VONT S'EFFECTUER, DE L'UNIVERSEL AU SINGULIER, DE L'INTIME AU COLLECTIF, POUR RACONTER DEUX ESPACES DISTINCTS :
LE CAFÉ ET LE VILLAGE.

LE CAFÉ

Comme un clin d'œil à *Lapin chasseur* de Jérôme Deschamps, où le spectateur était plongé à la fois du côté du restaurant et du côté de la cuisine, cette partie mobile (dit tournette ou exotra) englobe la palissade (porte et fenêtres), le mobilier fixe ou mouvant, créant ainsi des espaces de jeu, des apparitions et disparitions, avec la possibilité de jouer à l'intérieur ou à l'extérieur du café, devant, derrière, à travers, à travers de biais...

C'est le lieu de vie et de rencontre, celui d'ici et maintenant. Le café est un lieu de vie universel ouvrant vers une multiplicité de lieux de vie singuliers. L'histoire de ce café-là nous emmène ailleurs.



INSPIRATIONS/AMBIANCE





Création 3d décor / logiciel Sketchup - Septembre 2022



1^{ère} ébauche de décor - Décembre 2023

AMBIANCE SONORE

A l'image de la scénographie, la création musicale s'écoute et s'entend de l'intérieur vers l'extérieur, et réciproquement. De l'instrument à la prise de son, la bande son est une ambiance, une mélodie, un bruit de comptoir, un air de musique ... elle contribue à créer une atmosphère conviviale, festive ou relaxante, en fonction du type de bar et de la cafetière/clientèle.

L'univers sonore sera mélange de musiques, bruitages et textes.



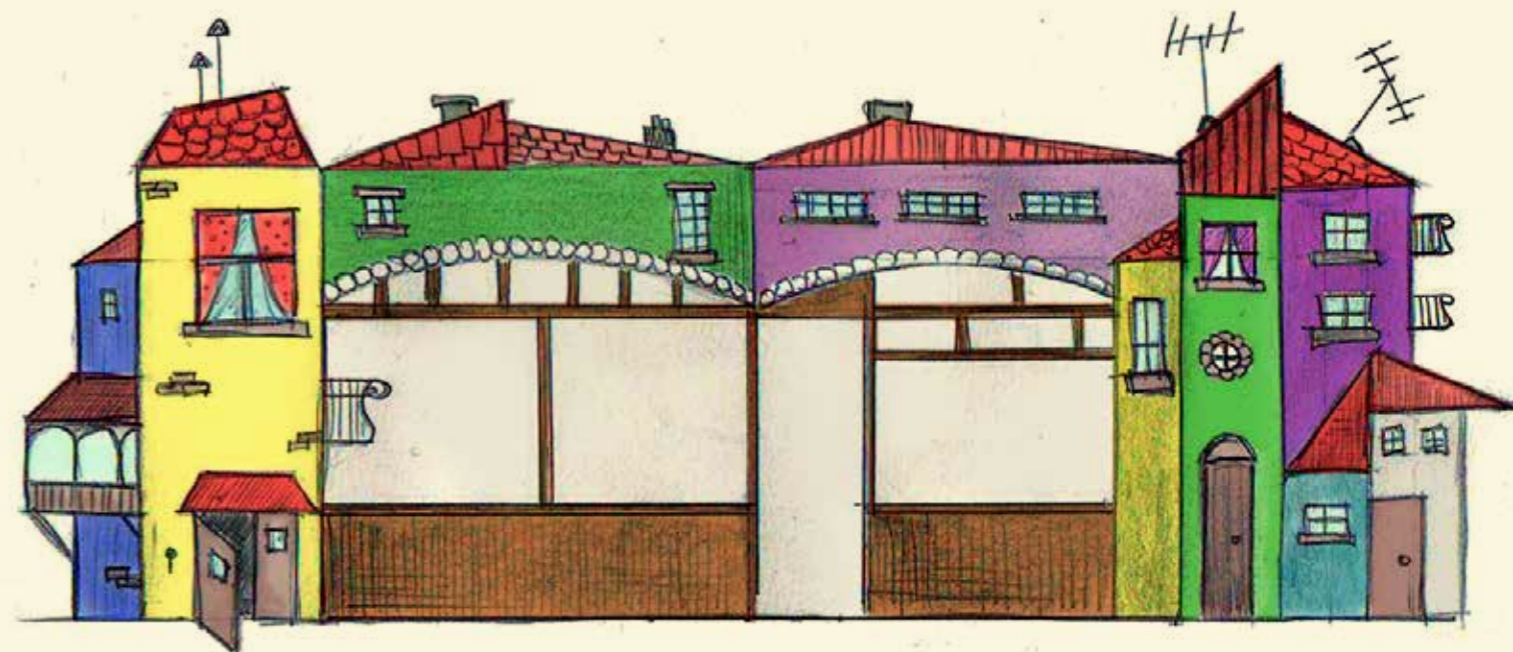
LE VILLAGE

C'est la partie fixe du décor, le cadre de scène, qui entoure et englobe le café. En début de spectacle, on pense à un espace plutôt vide. Mais au fil du temps, on y voit la vie qui grouille. À travers les moultures, le lettrage, les affiches, des trappes, des ouvertures, etc. vont se dessiner les histoires cachées et faire apparaître une myriade de bâtiments, donnant ainsi vie à l'image finale : le village.

C'est l'endroit qui donne toutes les réponses aux situations rocambolesques et aux rencontres surprenantes : c'est la mémoire du lieu.

Objets, marionnettes et décor répondent à un projet graphique commun, ils offrent ainsi une homogénéité visuelle au spectacle et participent à l'univers ludique et poétique dans lequel s'inscrit l'histoire.

Inspirations visuelles jour/nuit
& extrait de carnet de croquis : village



MENU DU JOUR

parcours de création

Novembre 2022 > Janvier 2023

Travail de recherche, constitution de l'équipe artistique et technique.

Année 2023

Recherche de partenaires, co-productions, Travail de scénographie les 6 et 7 juin à l'atelier de Philippe Ragot à Rezé.

Du 29 avril au 4 mai 2024

La Carrosserie Mesnier à St Amand Montrond (18)

Du 17 au 22 juin 2024

Espace Jacques Villeret à Tours (37)

Du 23 au 27 septembre 2024

Théâtre Le luisant à Germigny-l'Exempt (18)

Du 15 au 22 novembre 2024

CNM Théâtre à la coque à Hennebont (56)

Janvier/Février 2025

Cinquième et sixième semaine de résidence

[Lieu en cours de recherche]

Les 5 et 6 Février 2025

Premières représentations Espace culturel d'Avoine (37)

Construction décors & marionnettes : 10 semaines

LE TEMPS D'UN CAFÉ		PRÉVISIONNEL
BUDGET HT 23 / 25		
CHARGES		
ACHATS		3 453,02 €
MATIÈRES ET FOURNITURES		3 453,02 €
LOCATIONS		
LOCATIONS MOBILIÈRES ET IMMOBILIÈRES		450,00 €
ENTRETIEN ET RÉPARATION		450,00 €
		0,00 €
PRESTATIONS		
ACTARUS - SERVICE DE PAIES		3 658,00 €
COMMUNICATION		658,00 €
VHR		3 000,00 €
VOYAGE		7 050,99 €
MISSION, RESTAURATION, HÉBERGEMENT		2 468,34 €
		4 582,65 €
CHARGES DE PERSONNEL		
RÉMUNÉRATION DU PERSONNEL ARTISTIQUE		70 955,72 €
RÉMUNÉRATION DU PERSONNEL ADM - PROD		21 235,72 €
RÉMUNÉRATION DU PERSONNEL TECHNIQUE		14 673,60 €
CHARGES SOCIALES		8 885,06 €
		26 161,34 €
PARTICIPATION AUX FRAIS FIXES DE FONCTIONNEMENT		
ADHÉSIONS, TÉLÉPHONES, SITE INTERNET, ASSURANCE, VÉHICULES		6 389,92 €
		6 389,92 €
TOTAL CHARGES		91 957,65 €

LE TEMPS D'UN CAFÉ		PRÉVISIONNEL
BUDGET HT 23 / 25		
PRODUITS		
VENTES, CESSIONS		1 900,00 €
PRÉ-ACHATS (BRISSAC, JANZÉ, LE LUISANT, ST CYR SUR LOIRE...)		1 000,00 €
BILLETTERIE PREMIÈRES - AVOINE		900,00 €
CO-PRODUCTIONS		19 800,00 €
CNM - THÉÂTRE À LA COQUE		5 000,00 €
CARROSSERIE MESNIER - AFA DU CHER		4 600,00 €
LE LUISANT - AFA DU CHER		3 700,00 €
VILLE DE TOURS (EN COURS)		5 000,00 €
EN RECHERCHE		1 500,00 €
SUBVENTIONS		52 621,44 €
DRAC / AIDE À LA CRÉATION (DEMANDE FIN 24)		10 000,00 €
DRAC / AIDE À LA RÉSIDENCE		6 000,00 €
RÉGION / AIDE À LA RÉSIDENCE (DEMANDE FIN 24)		10 000,00 €
RÉGION / PPS		11 121,44 €
DÉPARTEMENT 37		5 000,00 €
CC CHINON VIENNE ET LOIRE		5 000,00 €
AVOINE		3 500,00 €
CHINON		1 000,00 €
FONDS PRIVÉS		0,00 €
		0,00 €
AUTRES PRODUITS		17 636,21 €
FONDS PROPRES GDM (30%)		17 636,21 €
TOTAL PRODUITS		91 957,65 €

médiations

Autour des résidences, nous pouvons proposer des ateliers Up-cycling ou des ateliers autour de la création de marionnettes.

- PLATS du JOUR -
flanquette de veau

CONDITIONS TECHNIQUE

Spectacle Autonome

Jauge : 150- 200

Espace scénique :

Ouverture : 7m / Profondeur : 6m / Hauteur : 3m

3 personnes en déplacement

L'ÉQUIPE ARTISTIQUE



Jérôme GUILLOT
CO-AUTEUR
SCÉNOGRAPHIE,
JEU & MANIPULATION

Formé au sein de La Générale des Mômes, Jérôme est marionnettiste professionnel depuis 2002. En 2011, il crée *La Note Muette*, coup de cœur de la presse du Festival Mondial de la Marionnettes de Charleville-Mézières. Plus tard, il sera co-créateur de *Sourde Oreille* avec la Cie C'koi ce Cirk et à l'initiative des créations *Gimmick* en 2017 et *Monsieur BLANC* en 2019, produits par la compagnie. Il est celui qui fabrique, invente et réalise les marionnettes et les décors des spectacles de La Générale des Mômes. Il se charge également de la scénographie du festival Confluences. Pour parfaire ses connaissances, il suit en 2022, la formation «Pratique de la scénographie» auprès de Olivier Borne.

Son sens aigu de l'esthétique et son amour pour les matières à réexploiter lui permettent de créer des univers entiers et envoûtants.



Camille TROPHÈME
-
DRAMATURGIE
& MISE
EN SCÈNE

Comédienne et musicienne (chant piano) formée au CNR de Tours, elle travaille très régulièrement avec la compagnie nathalie béasse (depuis 2003). Interprète dans *Ceux-qui-vont-contre-le-vent*, créé au festival d'Avignon-In en juillet 2021, mais aussi dans les spectacles *Trop plein*, *Happy child* et *Tout semblait immobile*, diffusés au théâtre de la Bastille notamment, et les in situ *Goodnight*, *Sunny* et *So Sunny*. Avec la compagnie Théâtre À Cru, elle est interprète et compositrice (depuis 2006) dans *Il y a quelqu'un*, *Je suis*, *Toi tu serais une fleur et moi à cheval*, *8760 heures*, *Platonov*, *mais*, et *J'avance et j'efface*. Elle collabore également avec Didier Girauldon, Frank Ternier, Charlotte Gosselin.



LUDOVIC HAREL
CO-AUTEUR
Construction,
jeu et
manipulation

Co-fondateur de la Compagnie C'koi ce Cirk, aujourd'hui directeur artistique, il écrit et crée des spectacles sensibles, avec la Compagnie C'koi ce cirk, depuis plus de 15 ans. Il est également marionnettiste-interprète pour d'autres compagnies, comme la Compagnie du Petit Monde, et la Compagnie Off. Venu de l'autodidacte, de nombreuses formations lui ont permis de faire évoluer sa pratique, sa technique et ses intuitions grâce à A. DelPerugia (Regards et mouvements), Johanny Bert (Théâtre deRomette), Thierry Collet (Magie Nouvelle), Michel Laubu (Cie Turak), l'école internationale du Mime dramatique, Les Anges au Plafond (Camille Trouvé), Pierre Tual (Plexus Polaire), Yael Rassoly.



Marine Pourquoié
RÉGIE TECHNIQUE
ET JEU

Depuis 1996, elle travaille sur diverses créations et fait la régie de tournée avec différentes compagnies tourangelles et associations organisatrices de concerts. Elle participe notamment à l'accueil technique dans différents lieux tels que l'Abbaye royale de Fontevraud, le Quai d'Angers, les 3T de Châtelleraut, la salle Thélème, le Volapük... Elle a travaillé en théâtre avec Joël Jouanneau, Alexis Armengol, Jean Guichard ; en danse avec Anne-Laure Rouxel, Taoufiq Izzediou, Abderzak Houmi, Dimitri Tsiapkinis, Bernardo Montet ; en théâtre humoristique avec Lucienne des Vamps et Solange, les Bodin's ; en musique avec Julie Bonnie, Frangélik (duo), les Wriggles.

CYRIL LEPAGE
CRÉATION
LUMIÈRE

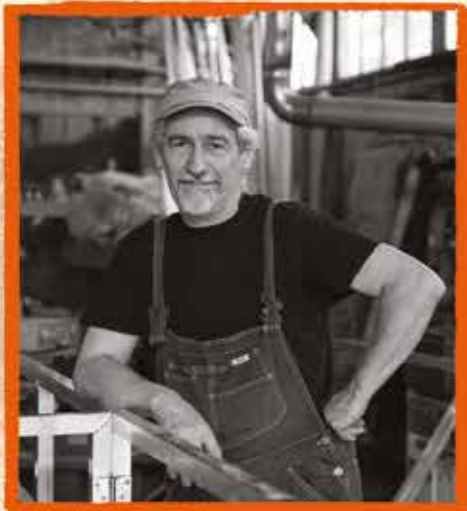


Il signe pour la sixième fois la création lumière de ce nouveau spectacle de la compagnie. Régisseur lumière au sein de plusieurs scènes régionales, il a oeuvré pendant une dizaine d'années aux Rencontres Imaginaires où il proposait un éclairage singulier, cherchant à orienter le regard vers des éléments d'architecture.

Collectionneur de machines lumineuses de tout genre, il aime s'approcher de la matière pour en souligner les reliefs et ouvrir au plateau d'autres espaces.

Elle est aussi interprète dans différents courts métrages (l'auberge rouge de S.Bodin, L'infante l'âne et l'architecte de L.Recio..), et a chanté et composé dans le groupe 'Croque love', et dans un duo piano-voix avec Cécile Capozzo, et le quatuor 'regarde la mer'. Elle a participé au dispositif Mille Lectures d'hiver de 2015 à 2020, et enseigne le théâtre au conservatoire d'art dramatique de Tours, et au lycée NDLR de Tours option théâtre pour les classes de 1^{ères} et terminales.





PHILIPPE RAGOT
Constructeur de la «tournette»

Ce fils de menuisier, ancien élève des beaux-arts d'Angers, travaille le métal et le bois pour donner corps aux visions des metteurs en scène. Ce décorateur est depuis plus de 20 ans le compagnon de scène des compagnies nantaises. Il a collaboré avec Royal de Luxe, fabriquant notamment la baignoire du Péplum et la sucette de la Petite Géante, a travaillé avec l'opéra de Nantes, le vidéaste Pierrick Sorin, sur les créations de Ponti au jardin des plantes. Pour la scène, il a relevé de sacrés défis, comme le piano du clown Buffo aménagé en lit ou en chambre froide pour la compagnie Non Nova.

LAURENT BOISSINOT
MUSICIEN

Après des études aux Beaux-Arts de Poitiers et de Nantes, il découvre la musique et l'écriture en autodidacte. Ces premiers groupes - les Z'aminches et Mazette - font de nombreuses premières parties. Il fait partie des références tourangelles de la chanson française.



L'ÉQUIPE ADMINISTRATIVE

Charlotte COMARE
Chargée de production



Après des études en Anthropologie et avoir découvert les joies de la médiation culturelle dans les musées, elle travaille tour à tour pour la production de spectacles et d'émissions télévisuelles en Belgique puis des festivals de cinéma et musique en France. Devenue plus tard chargée de mission culture pour un Pays, elle retourne en 2015 vers le milieu associatif pour accompagner les artistes dans les méandres administratifs. Elle travaille actuellement pour La Générale des Mômes, la compagnie NoMORPa et Zutano BaZar.



Pascaline DENIS
Coordinatrice

Coordinatrice de La Générale des Mômes depuis septembre 2019, Pascaline a pour mission de rendre les projets de la Compagnie possible. Diplômée d'un Master Culture et Médiation des Arts du spectacle, elle a fondé 100 Voix, compagnie jeune public Théâtre et Langue des Signes Française en 2006. Pendant 8 ans, elle y a été comédienne, administratrice, intervenante et formatrice. Elle a ensuite coordonné le service culturel de la ville de Bourgueil, comprenant la programmation, la bibliothèque et l'école de musique. Attachée aux questions des publics et de l'accessibilité culturelle, elle aime avoir un regard global sur les créations et réunir des énergies humaines sur les projets.



LA COMPAGNIE

La Générale des Mômes est une compagnie de créations jeune public avec une spécialisation marionnettes qui développe en parallèle un projet culturel de territoire.

Son objectif premier est d'ouvrir la voie de l'art dès le plus jeune âge. Chacune des actions menées par l'association est portée par le désir de s'adresser aux jeunes publics et de participer à l'Eveil artistique dans le Chinonais.

- La Générale développe son activité autour de quatre axes :
- la création de spectacles Jeune Public, avec une spécialité marionnettes/théâtre d'objets,
 - la programmation avec la Saison Jeune Public et le festival Confluences,
 - la transmission avec les différents projets d'ateliers et d'actions culturelles,
 - l'accompagnement aux équipes artistiques par l'accueil en résidence notamment.

Elle est soutenue pour l'ensemble de ses activités par la Communauté de communes Chinon Vienne et Loire, la commune d'Avoine, la ville de Chinon. Elle bénéficie du dispositif PACT de la Région Centre-Val de Loire, du soutien du Conseil Départemental d'Indre-et-Loire et de la DRAC Centre-Val de Loire pour ses actions de territoire en milieu rural. Elle reçoit également une subvention depuis 2022 au titre de Lieu Intermédiaire par la Région Centre-Val de Loire.

La GÉNÉRALE
des MÔmes

71 rue Marcel Vignaud
37420 AVOINE
02 47 58 40 02 / 06 29 93 25 10

Licences 2 R-2021-003463
& 3 R-2021-005702

-
Coordination
Pascaline DENIS
pascaline@lageneraledesmomes.fr

-
Coordination artistique
Jérôme GUILLOT
monsieurfrom@gmail.com

-
Suivi production
Charlotte COMARE
charlotte@lageneraledesmomes.fr

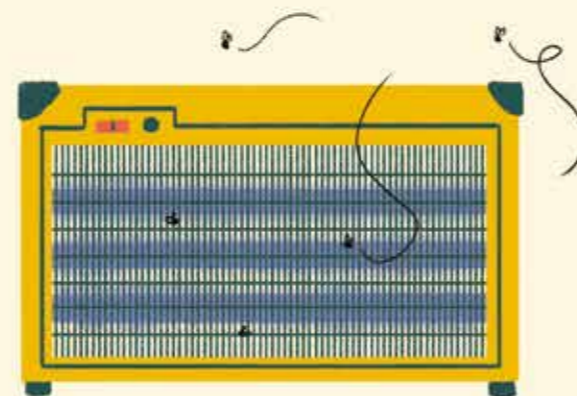
www.lageneraledesmomes.fr



LE TEMPS D'UN
CAFÉ



BLA
bla
BLA



perrier

